

Järbo
GARN®

RAGGI

Modellstorlek
80 cl, ca 300 g
116 cl, ca 550 g
164 cl, ca 750 g



ARANSTICKAD TRÖJA MED STÅKRAGE

Raggi (Ullgarn Superwash, 70% uLL, 30% Polyamid. Ca 100 g = 150 m)

Vinga, Gästrike 4 tr

9-12 **MÅN** (1-1½) 1½-3 (3-5) 5-7 (7-9) 9-11 (11-13) 13+ år

80(86)92/98(104/110)116/122(128/134)140/146(152/158) 164 cl

Tänk på att barn är mycket olika i storlek. Barnets hela längd mäter du för att få fram rätt centilongstorlek. Den säkraste måttangivelse för att få fram rätt centilongstorlek får du genom att mäta direkt på kroppen. Innerbenets längd mäter Du från grenen till hälften.

Ca 60 (64) 68 (74) 78 (84) 88 (92) 96 cm. Plaggets mått

Ca 32 (36) 42 (46) 50 (54) 56 (58) 62 cm. Plaggets mått

Ca 300 (350) 400 (500) 550 (600) 650 (700) 750 g

Nr 4½ och 5

Nr 3½

3 st knappar i vänster axel på stl 80(86)92 (knappens diameter ca 1 cm)

Kerstin Arvelind

BRÖSTVIDD**HEL LÄNGD****GARNÅTGÅNG****STICKOR****VIRKNÅL****TILLBEHÖR****DESIGN & TEXT****MASKTÄTHET**

23 m mönsterstickning på st nr 5 = 10 cm - eller anpassa till den grovlek på stickor du bör ha för att få 23 m på 10 cm.

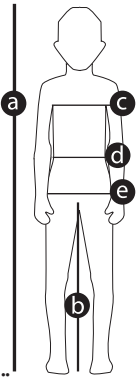
FÖRKLARINGAR

Första och sista m stickas alltid rät = kantm.

STORLEKSGUIDE**Järbo Garn storleksguide:** Rörelse vidden på plagget i våra stickbeskrivningar varierar beroende på plagget typ och form.

För att hitta din storlek rekommenderar vi att du först mäter alla mått direkt på kroppen. Därefter bestämmer du själv hur mycket rörelsevidd du vill ha. Barnkläder mäts i centilong. Storlek 56 (ca 1 -2 mån) till 164 centilong (ca 13+ år).

Barnets hela längd mäter du för att få fram rätt centilongstorlek. Innerbenets läng mäter Du från grenen till hälften.



	PREMATUR		MÅNADER								ÅLDER												
e) Centilånging hel längd (cm)	38	44	50	56	62	68	74	80	86	92	98	104	110	116	122	128	134	140	146	152	158	164	170
Ålder	barn födda före 37:e graviditetsveckans utgång		0-1	1-2	2-4	4-6	6-9	9-12	1-1½	1½-2	2-3	3-4	4-5	5-6	6-7	7-8	8-9	9-10	10-11	11-12	12-13	13-14	14+
Vikt kg			upptill 4	4½-6	6½-7	7½-8½	9-10	10½-12															
a) Bröstvidth (cm)	36	38	41	43	45	47	49	51	53	54	55	56	57	58	61	64	67	70	73	76	79	82	85
b) Stussvidth (cm)	-	-	-	-	-	-	-	-	53	55	57	59	61	63	66	69	72	75	78-78½	81-82	84-85½	87-89	89½-92½
c) Midjevidth (cm)	-	-	-	-	-	-	-	-	50	51	52	53	54	55	56½	58	59½	61-61½	62½-63½	64	65½	67-69½	68½-72
d) Innerbenslängd (cm)			16	19	21	24	27	30	33	37	40	44	48	51	55	59	62½	66					
g) Strumpor			10-12		13-15		16-18	19-21	22-24		25-27		28-30		31-33		34-36					37-39	

TIPS! Läs igenom beskrivningen noga innan du påbörjar ditt arbete, så undviker du frågetecken under arbetets gång.**FÖRKORTNINGAR**

arb = arbetet, am = avig maska, avm = avmaska, avm nål = avmasknings nål, bakst = bakstycket, bfg = bottenfärg, cm = centimeter, framst = framstycket, fm = fast maska, ggr = gånger, hoptagningsv = hoptagnings varv, kantm. = kant maska, m = maska, v = varv, mfg = mönsterfärg, mån = månader, resårv = resår varvrät st = rät stickning, slät st = slät stickning, s = stickor.

BAKSTYCKE

Lägg upp med st 4½, 70(74)78(86)90(96)102(106)112 m och sticka resår 1 rm, 1 am i 5 v. Öka 1 m på sista resårv. Byt till st 5 och sticka mönster enligt diagram (OBS! Mittmaskan som är utmärkt "Mitten" i diagrammet: Tänk på att när man utgår från mitten får man själv räkna ut var mönstret börjar i sidorna). När arb mäter 18(21)26(29)32(35)36(37)39 cm avm 3 m i var sida för ärmhål. Vid 30(34)40(44)48(52)54(56)60 cm sätts de mittersta 17(19)21(23)25(25)27(29)31 m på en tråd eller avmnål för nacken och var sida stickas för sig. Avm ytterligare 2,1 m för nacken. När arb mäter 32(36)42(46)50(54)56(58)62 cm avm resterande m för axeln, ej för fast. Andra sidan stickas lika, men åt motsatt håll.

FRAMSTYCKE

Lägg upp och sticka lika som bakstycket tills arb mäter 28(32)37(41)45(48)50(51)55 cm, nu sätts de mittersta 13(15)17(17)19(19)21(21)23 m på en tråd eller avmnål. OBS! Glöm ej avm för ärmhål. Avm ytterligare 2,2,1(2,2,1)2,2, (2,2,1,1)2,2,1,1(2,2,1,1)2,2,1,1(2,2,1,1)2,2,1,1,1 m för halsringningen, avm för axeln lika och vid samma längd som bakstycket. Andra sidan stickas lika men åt motsatt håll.

ÄRMAR

Lägg upp med st 4½, 30(32)34(36)38(40)42(44)48 m och sticka resår 1 rm, 1 am i 5 v. Öka 1 m på sista resårv. Byt till st 5 och sticka mönster enligt diagram. Samtidigt ökas 1 m i var sida med 1(1)1(1½)1½(1½)1½(1½)1½ cm mellanrum 15(17)19(20)21(22)24(26)26 ggr = 61(67)73(77)81(85)91(97)101 m. (Ökningarna stickas efterhand i mönster). Lägg ökningarna tätare mot slutet om det behövs. När arb mäter 17(20)26(28)33(36)38(40) 42 cm, avm 3 m i var sida för ärmhål. Maska av resterande m, ej för fast.

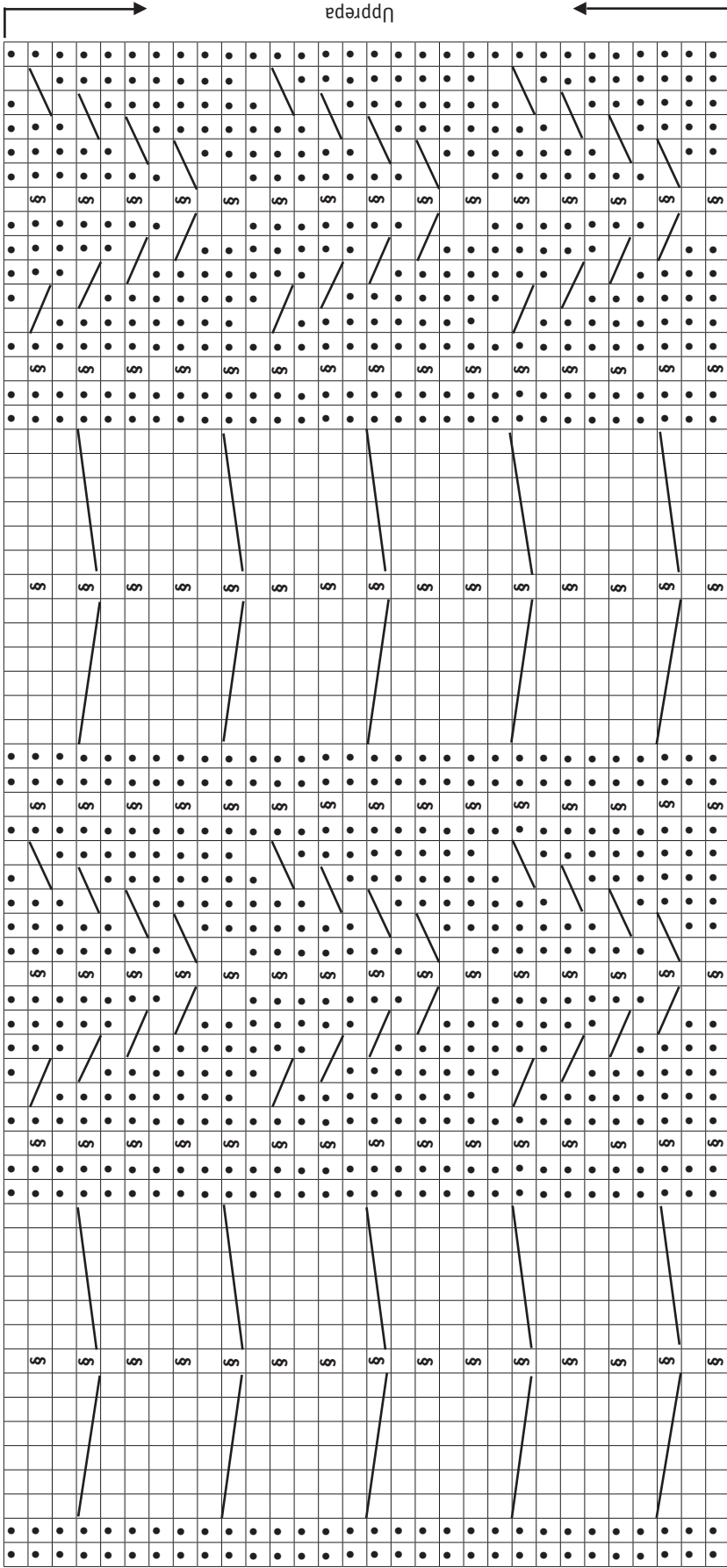
MONTERING

Sy höger axelsömmarna. **Polokrage:** Plocka från rätsidan med st 4½ upp ca 52(56)60(64)68(72)76(80)84 m runt halsringningen, maskorna från trådarna eller avmnålarna inräknade och sticka resår 1 rm, 1 am i 3(3)4(5)5(7)7(8)9 cm övergå till att sticka rätst i 4 v. Maska av, ej för fast. Sy vänster axelsöm men lämna öppet halskanten och ca 2 cm på axeln på storlekarna ½ (1) och 2 år. Virka här 3 knapphål av 4 lm på framstycket, 2 i halskanten och 1 på axeln. Sy i ärmarna längs ärmhålet. Sy ärm- och sidsömmarna. Spänn ut delarna mellan fuktiga dukar efter de angivna måtten och låt dem torka.

TVÄTRÅD

Stickade/virkade plagget tvättas separat med skonsam tvätt, avigsidan ut och utan optiskt vitmedel. Undvik blötläggning. Sträcks i form i vått tillstånd. Ska plantorkas.












Mittmaska

Utgå från mitten. När man utgår från mitten får man själv räkna ut var mönstret börjar i sidorna.

Teckenförklaring

-  = rm på rätsidan och am på avigsidan.
-  = am på rätsidan och rm på avigsidan.
-  = vriden rät maska (maskan stickas i bakre maskbågen)
-  = sätt 1 am på hjälpst bakom arb, sticka 1 rm, sticka hjälpst m avig
-  = sätt 1 rm på hjälpst framför arb, sticka 1 am, sticka hjälpst m rät
-  = sätt 3 rm på hjälpst bakom arb, sticka 3 rm, sticka hjälpst m räta
-  = sätt 3 rm på hjälpst framför arb, sticka 3 rm, sticka hjälpst m räta