

Järbo
GARN



VIOL



JÄRBO 8/4



JÄRBO 8/4



15-08. JÄRBO 8/4 & VIOL
BRÖLLOPSMÖNSTER



JÄRBO 8/4



JÄRBO 8/4

15-08**GARNKVALITÉ****MÅTT/GRYTLAPP****GARNÅTGÅNG****FG. 32047, FG 32000****MÅTT/FÖNSTERREMSA****GARNÅTGÅNG****FG. 3400****MÅTT/HYLLKANTSREMSA****GARNÅTGÅNG****FÄRG 3610****MÅTT/SPISKÅPESREMSA****GARNÅTGÅNG****FG. 32018, 3207****MÅTT/DUK****GARNÅTGÅNG****FG. 3210****VIRKNÅL****IDÉ****TEXT & BESKRIVNING**

VIRKA I BRÖLLOPSMÖNSTER

8/4 & Viol

Ca 22 X 22 cm

GRYTLAPP

Ca 50 g av vardera 2 färger i 8/4 räcker till 2 grytlappar - 1 grytlapp i vardera bottenfärg

Ca 10 X 45 cm

FÖNSTERREMSA

Ca 20 g Viol

Ca 9 x 64 cm

HYLLKANTSREMSA

Ca 20 g Viol

Ca 12 x 85 cm

SPISKÅPESREMSA

Ca 50 g + restgarn till avvikande kantfärg i 8/4

Ca 45 X 45 cm

DUK

Ca 100 g i 8/4

Nr 2,5 till grytlappar, fyrkantig duk, spiskåperemsa, nr 1,5 till fönsterremsa och hyllkantsremsa

Järbo Garn

Gunilla Olmarker



VID FRÅGOR ANGAENDE BESKRIVNINGEN & GARNUPPLYSNING

Järbo Garn AB TEL 026-27 30 30 E-POST info@jarbo.se

VID EVENTUELLA RÄTTELSE I BESKRIVNINGEN

Se Järbo Garn hemsida www.jarbo.se

©COPYRIGHT Järbo Garn AB. Reproduktion och publicering av material och texter är ej tillåten utan medgivande från Järbo Garn AB

FOTOGRAF Lars Åbom - Fotografen i Gävle

MILJÖ Privat hem

TIPS! För att undvika frågetecken, tänk på att läsa igenom beskrivningarna noga innan Du påbörjar ditt arbete.

GRYTLAPPAR

Hela grytlappen virkas med fm med nedtag genom båda maskbågarna på föregående varvs fm, vänd varje varv med en lm. Vid färgbyte virkas sista genomdraget på sista fm med den nya färgen, den färg som ej används virkas in, men **OBS!** mönsterfärgen dras ej med ända ut till sidan.

Lägg med bottenfärg upp 59 lm.

Varv 1: 1 fm i 2:a lm från nålen, virka sedan 1 fm i var och en av resterande lm= 58 fm på varvet.**Varv 2-4:** 1 lm, virka sedan 58 fm.**Varv 5-6:** 1 lm, , 26 fm med bottenfärg, 6 fm med mönsterfärg, 26 fm med bottenfärg.

Fortsätt virka efter diagrammet, där tom ruta = 2 fm och 2 varv bottenfärg och x = 2 fm och 2 varv mönsterfärg.

Efter diagrammets sista varv virkas direkt 3 varv fm med bottenfärg.

Varv 1: 1 lm, 1 fm i varje varv på sidorna, 3 fm i samma m i hörnet (= 1:a och sista m på uppläggnings- och avslutningsvarven) och 1 fm i var och en av resterande m på uppläggnings- och avslutningsvarven= 56 fm på var och en av de 4 sidorna, sluta med 1 sm i 1:a fm.**Varv 2:** 1 lm, virka sedan 1 fm i varje fm och 3 fm i samma m i hörnen, upptill hoppas de mittersta 10 fm över och man virkar i stället 12 lm, sluta som varv 1.**Varv 3:** 1 lm, virka sedan 1 fm i varje fm och 3 fm i samma m i hörnen och 1 fm i varje lm upptill, men i de 2 mittersta av de 12 lm virkas 2 fm, sluta som varv 1, tag av garnet.

Virka sedan 1 varv sm med mönsterfärg i samma m som det 1:a varvet runt arbetet är virkat i, 1 sm i varje m, virka på samma sätt i det 3:e varvet.

FÖNSTERREMSA

Lägg upp 57 lm.

Varv 1: 1 st i 9:e lm från nålen, (2 lm, hoppa över 2 lm, 1 st), 16 ggr**Varv 2:** 5 lm (= 1:a st + 2 lm), (2 lm, 1 st i nästa st) 15 ggr, 2 lm, hoppa över 2 lm, 1 st.

Fortsätt att virka efter diagrammet, med början på v 3, där tom ruta = 2 lm, hoppa över 2 m, 1 st, x = 4 st, xx = 7 st, xxx = 10 st osv, 1:a tomma rutan på v virkas som 5 lm, 1 st i nästa st.

Alla ojämna varv på diagrammet virkas från höger till vänster och alla jämna v virkas vänster till höger.

Runt den färdiga fönsterremsan virkas 1 v fm: på långsidorna virkas 2 fm om yttersta st på varje v och 1 fm i m mellan vartannat v, om hörnrutorna virkas 5 fm och på kortsidorna virkas 2 fm om varje ruta och 1 fm i varannan st, sluta med 1 sm i 1:a fm.

FYRKANTIG DUK

För att duken ska bli kvadratisk måste st dras upp så att diagrammets rutor blir kvadratiska.

Lägg upp 147 lm.

Varv 1: 1 st i 9:e lm från nålen, 2 lm, hoppa över 2 lm, 1 st i var och en av följande 4 lm, (2 lm, hoppa över 2 lm, 1 st) 17 ggr, 3 st, (2 lm hoppa över 2 lm, 1 st) 5 ggr, 3 st, (2 lm, hoppa över 2 lm, 1 st) 5 ggr, 3 st, (2 lm, hoppa över 2 lm, 1 st) 11 ggr, 3 st, (2 lm, hoppa över 2 lm, 1 st) 2 ggr.**Varv 2:** 8 lm, 1 st i den sista virkade st (= ökning av en ruta i början av v), 2 lm, 1 st i nästa st, 2 st om de 2 lm, 1 st i st, 2 lm, hoppa över 2 st, 1 st, (2 lm, 1 st i nästa st) 9 ggr, (2 st om de 2 lm, 1 st i st) 2 ggr, 2 lm, hoppa över 2 st, 1 st, (2 lm, 1 st i nästa stolpe) 5 ggr, 2 lm, hoppa över 2 st, 1 st, 2 st om de 2 lm, 1 st i st, (2 lm, 1 st i nästa st) 3 ggr, 2 st om de 2 st, 1 st i st, 2 lm, hoppa över 2 st, 1 st, (2 lm, 1 st i nästa st) 6 ggr, (2 st om de 2 lm, 1 st i st) 3 ggr, (2 lm, 1 st i nästa st) 8 ggr, 2 lm, hoppa över 2 st, 1 st, 2 st om de 2 lm, 1 st i st, 2 lm hoppa över 2 lm, 1 st + 2 lm + 1 tre-dst i nästa lm (= ökning av 1 ruta i slutet av v).

Fortsätt att virka efter diagrammet, med början på v 3, där tom ruta = 2 lm, hoppa över 2 m, 1 st, x = 4 st, xx = 7st, xxx = 10 st osv, 1:a tomma rutan på v virkas 5 lm, 1 st i nästa st.

Alla ojämna v på diagrammet virkas från höger till vänster och alla jämna v från vänster till höger .

På varv 23 öka 3 tomma rutor i början på v på följande sätt: 14 lm, 1 st i 9:e lm från nålen, (2 lm, hoppa över 2 lm, 1 st) 2 ggr, i slutet av v ökas 3 tomma rutor på följande sätt: 2 lm, 1 tre-dst i samma m som sista st är virkad i, (2 lm, 1 tre-dst i mitten av föregående tre-dst) 2 ggr.

I slutet av diagrammet virkas var udd för sig, vid minskning i början av v virkas sm fram till den st man började virka i.

Virka uddarna i början av duken på samma sätt, håll 1:a varvets avigsida upp och virka i uppläggningsv.

Uddkant runt duken: börja om den 1:a av de 3 raka rutorna mellan uddarna med 2 fm, x 1 fm + 3 lm + 1 fm om nästa ruta, 2 fm om nästa ruta, (2 fm + 3 lm + 2 fm om nästa hörnruta) 2 ggr, 1 fm + 3 lm + 1 fm om nästa ruta, (2 fm om nästa ruta) 2 ggr, 1 fm + 3 lm + 1 fm om nästa ruta, (2 fm + 3 lm + 2 fm om nästa hörnruta) 5 ggr, 1 fm + 3 lm + 1 fm om nästa ruta, 2 fm om nästa ruta, 1 fm + 3 lm + 1 fm om nästa ruta, (2 fm + 3 lm + 2 fm om nästa hörnruta) 5 ggr, 1 fm + 3 lm + 1 fm om nästa ruta, (2 fm om nästa ruta) 2 ggr, 1 fm + 3 lm + 1 fm om nästa ruta, (2 fm + 3 lm + 2 fm om nästa hörnruta) 5 ggr, 1 fm + 3 lm + 1 fm om nästa ruta, 2 fm om nästa ruta, 1 fm + 3 lm + 1 fm om nästa ruta, (2 fm + 3 lm + 2 fm om nästa hörnruta) 5 ggr, 1 fm + 3 lm + 1 fm om nästa ruta, (2 fm om nästa ruta) 2 ggr, 1 fm + 3 lm + 1 fm om nästa ruta, (2 fm + 3 lm + 2 fm om nästa hörnruta) 2 ggr, 2 fm om nästa ruta, upprepa från x, sluta med 1 sm i 1:a fm.

UDDSPETS

Lägg upp 33 lm.

Varv 1: 1 st i 9:e lm från nålen, (2 lm, hoppa över 2 lm, 1 st) 8 ggr.

Varv 2: 5 lm (= 1:a st + 2 lm), 1 st i nästa st, (2 lm, 1 st i nästa st) 7 ggr, 2 lm, hoppa över 2 lm, 1 st.

Varv 3: 8 lm, 1 st i den sista virkade st = ökning av 1 ruta i början av v, (2 lm, 1 st i nästa st) 8 ggr, 2 lm, hoppa över 2 lm, 1 st.

Varv 4: 5 lm, 1 st i nästa st, (2 lm, 1 st i nästa st) 2 ggr, 2 st om de 2 lm, 1 st i st, (2 lm, 1 st i nästa st) 5 ggr, 2 lm, hoppa över 2 lm, 1 st + 2 lm + 1 tre-dst i nästa lm = ökning av 1 ruta i slutet av v.

Fortsätt virka efter diagrammet, med början på v 5, där tom ruta = 2 lm, hoppa över 2 m, 1 st, x = 4 st, xx = 7 st, xxx = 10 st, 1:a tomma rutan på v virkas som 5 lm och 1 st i nästa st.

Alla ojämna v på diagrammet virkas från höger till vänster och alla jämna v från vänster till höger. Vid minskning i början av v, virkas sm fram till den st som man började virka i.

Runt den färdiga spetsen virkas fm, börja upptill och virka 2 fm om yttersta st på varje v och 1 fm i m mellan vartannat v, på kortsidorna virkas 1 fm i varje m, men hoppa över varannan st, nertill virkas 5 fm om hörnrutorna och 2 fm om de raka rutorna och 1 fm i m mellan varannan rak ruta, efter sista kortsidan virkas ytterligare 1 v fm upptill.

TVÄTRÅD



Tvättas separat med skonsam tvätt, och utan optiskt vitmedel. Undvik blötläggning.

Diagram grytlappar

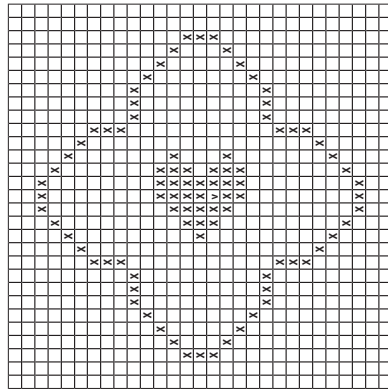
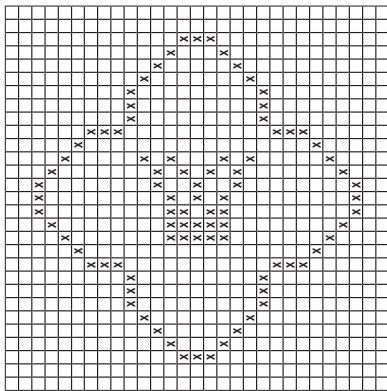


Diagram fönsterremsa

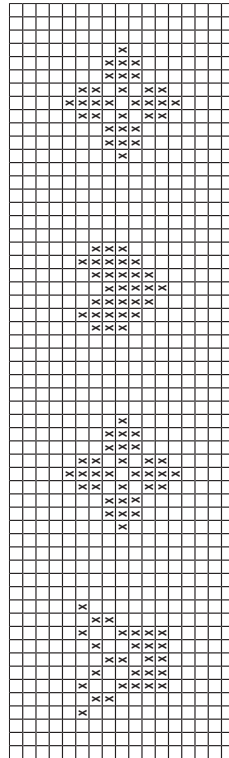


Diagram uddspets

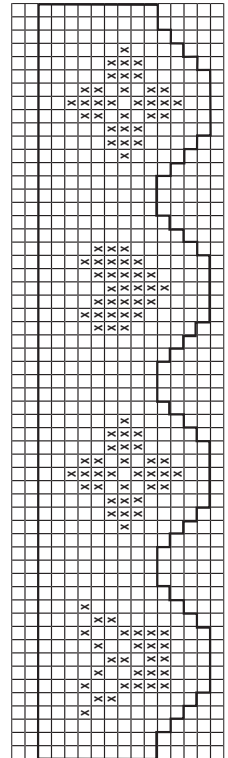
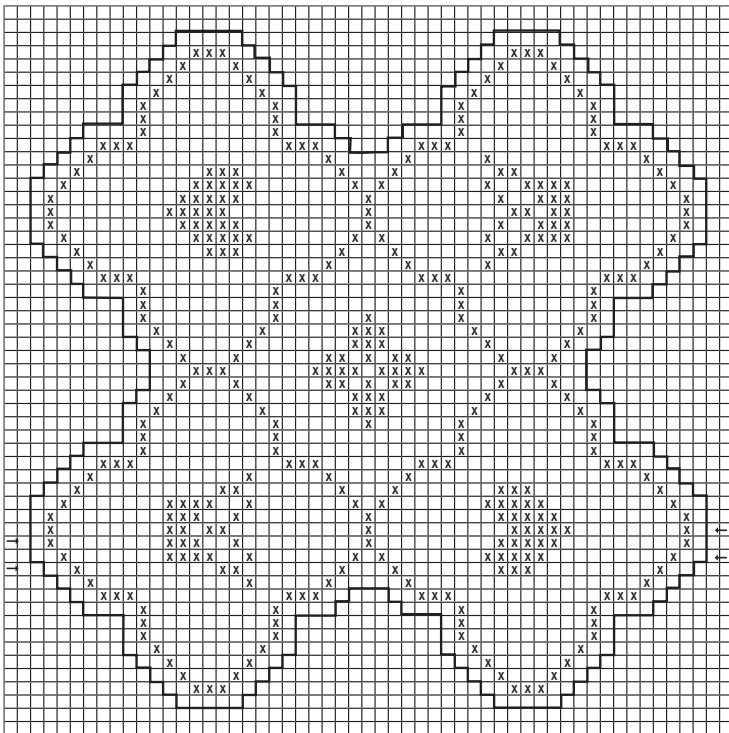


Diagram fyrkantig duk



Varv 23

Varv 1

Upprepas

Upprepas

Varv 1

Varv 1