

Järbo
GARN®

FUGA ELLER LADY

Modellstorlek: M

Bfg 60103: Ca 500 g

Mfg 1. 60117, Mfg 2. 60101: Ca 50 g/färg

Stickor: Nr 4

Virknål: Nr 4

Storlekar: XS-2XL



JÄRBO GARN S PIPPITRÖJA

Fuga (50% Ull, 50 % Akryl "Super wash". Nystan ca 50 g = 121 m)
 Fantasi, Gästrike 3 tr, Lady, Mellanraggi, Saga (**Tänk på att garnåtgången kan variera vid byte av garn**).

XS(S)M(L)XL(2XL)
 Ca 104(112)120(128)136(144) cm **Plaggets mått**

Ca 47(48)49(50)51(52) cm **Plaggets mått**

Ca 65(67)69(71)73(75) cm **Plaggets mått**

FUGA

Ca 400(450)500(550)550(600) g

Ca 50(50)50(50)50(50) g

Ca 50(50)50(50)50(50) g

LADY

Ca 450(500)550(550)600(650) g

Ca 50(50)50(50)50(50) g

Ca 50(50)50(50)50(50) g

Nr 4

Nr 4

Järbo Garn

Soolorado/Sanna Mårdh Castman

VID FRÅGOR ANGÅENDE BESKRIVNINGEN & GARNUPPLYSNING

Järbo Garn AB TEL 026-27 30 30 E-POST info@jarbo.se

VID EVENTUELLA RÄTTELSER I BESKRIVNINGEN

Se Järbo Garn hemsida www.jarbo.se

©COPYRIGHT Järbo Garn AB. Reproduktion och publicering av material och texter är ej tillåten utan medgivande från Järbo Garn AB

FOTOGRAF Fotografen i Gävle

HÅR & SMINK Polhemsfrisörerna i Gävle

MILJÖ Högbo Nya Herrgård

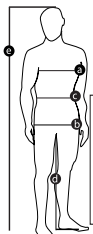
STORLEKAR
ÖVERVIDD
ÄRMLÄNGD
HEL LÄNGD
GARNÅTGÅNG
Bfg (60103)
Mfg.1 (60117)
Mfg. 2 (60101)
GARNÅTGÅNG
Bfg. (44614)
Mfg.1 (44552)
Mfg.2 (44506)
STICKOR
VIRKNÅL
IDÉ
DESIGN & TEXT

MASKTÄTHET

20 m och 28 v slätst på st 4 = 10 cm - eller anpassa till det nr på stickor Du måste ha för att på 10 cm få 20 m.

STORLEKSGUIDE

Leta reda på de kroppsmått som överensstämmer bäst med dina. Så här gör du: 1. Mät byst- (a) och höftvidden (b) direkt på kroppen, se figuren. Håll måttbandet alldeles intill kroppen utan att dra åt det. 3. Ta med hjälp av dina kroppsmått reda på vilken storlek du har enligt tabellen, därefter bestämmer du hur mycket rörelsevidd du vill att ska vara i plagget.



HERR (Motsvarar dubbelstl.)	XS	S	M	L	XL	2XL
EUR	164-170	44 46	48 50	52 54	56 58	60
a) Bröstvidth (cm)	82-85	88 92	96 100	104 108	112 116	120 126
b) Stussvidth (cm)	87-89	92 96	100 104	108 112	116 120	122 126
c) Midjevidth (cm)	69-72	76 80	84 88	92 96	100 104	108 112

TIPS! Läs igenom beskrivningen noga innan du påbörjar ditt arbete, så undviker du frågetecken.

FÖRKORTNINGAR

am=avig maska, arb=arbetet, avigs=avigsidan, avm=avmaska, bakst=bakstycke, förkl=förklaring, kantm = kantmaska, m=maska/maskor, rest=resten, rm=rät maska, räts=rätsidan, slätst=slätstickning, st=sticka/stickor, v=varv, ökn=ökning

FÖRKLARINGAR

Öka 1 m = tag upp tråden mellan 2 m, vrid den och sticka den rät

Yttersta m i var sida stickas rät alla v = kantm

VIRKFÖRKLARINGAR

Fast maska (fm) = Stick ned nålen i nästa m, omslag om nålen, drag garnet genom m, omslag om nålen, drag garnet genom båda m på nålen.

Luftmaska (lm) = Gör en löpögla, X omslag om nålen, drag garnet genom öglan X. Upprepa X-X till önskat antal lm.

BAKSTYCKE

Lägg på st 4 med bfg upp 105(113)121(129)137(145) m och sticka enl följ: 2 v avigvänd slätst (1:a v = räts), 2 v slätst, 2 v avigvänd slätst. Därefter stickas slätst rest av arb. När arb mäter ca 6 (6½) 7 (6) 6 (6½) cm stickas enl diagram rest av arb. Utgå från mittmaskan. När arb mäter ca 42(43)44(46)47(48) cm avm för ärmhål i var sida vartannat v 3-1 m. När arb mäter ca 63(65)67(69)71(73) cm avm för nacken de mittersta 27(29)29(31)31(33) m och var sida stickas för sig. Avm ytterl 3 m för nacken. När arb mäter 65(67)69(71)73(75) cm avm rakt för axeln.

FRAMSTYCKE

Stickas lika som bakst men när arb mäter ca 49(51)52(53)55(56) cm avm den mittersta m för sprundet och var sida stickas för sig. När arb mäter ca 57(59)61(63)65(67) cm avm för halsringningen i framkanten vartannat v 6-3-2-2-1-1-1(7-3-2-2-1-1-1)7-3-2-2-1-1-1(7-3-2-2-2-1-1)7-3-2-2-2-1-1(8-3-2-2-2-1-1) m. Maska av för axeln vid samma höjd som på bakst.

ÄRMAR

Lägg på st 4 med bfg upp 51(53)55(57)59(61) m och sticka enl följ: 2 v avigvänd slätst (1:a v = räts), 2 v slätst, 2 v avigvänd slätst. Därefter stickas slätst lika bakst. När arb mäter ca 5 cm ökas 1 m i var sida innanför kantm. Upprepa ökn med 5 v:s mellanrum ytterl 11(12)13(15)15(16) ggr och därefter med 3 v:s mellanrum tills det finns 95(99)103(103)107(111) m på stickan. Utöka mönstret i sidorna allteftersom maskantalet ökar. När arb mäter ca 47(48)49(50)51(52) cm avm för ärmhål i var sida lika bakst. Maska av rest m.

MONTERING

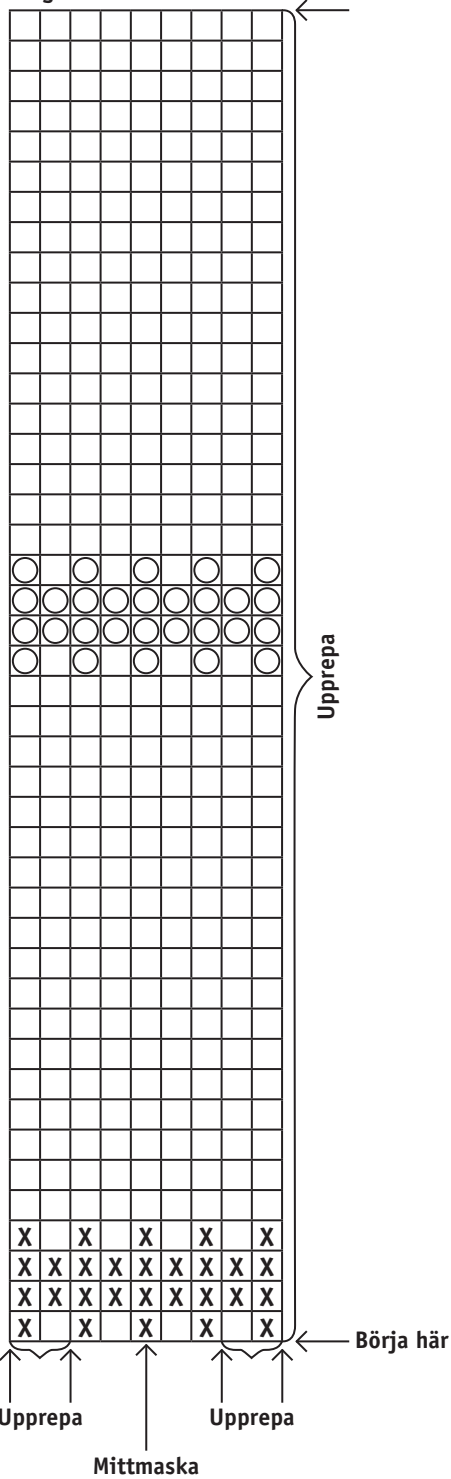
Spänn ut delarna efter angivna mått mellan fuktiga dukar och låt dem torka. Sy ihop axelsömmarna. **Hals- och sprundkanter:** Börja upptill vid vänster sprundkant och virka utmed vänster sprundkant, höger sprundkant och runt halsringningen 1 v fm. Fortsätt och virka ytterl 1 v fm på samma sätt. Tag av garnet och fäst tråden. **Snoddar:** Virka lm så att det mäter ca 12 cm (eller till önskad längd). Virka 1 fm i varje lm och tag av tråden. Gör 2 likadana snoddar. Fäst en upptill på vardera sprundkant = knytband. Sy i ärmarna. Sy ihop sid- och ärmsömmarna. Använd kantm till sömsmån.

TVÄTTRÅD



Stickade/virkade plagg tvättas separat med skonsam tvätt, avigsidan ut och utan optiskt vitmedel. Undvik blötläggning. Sträcks i form i vått tillstånd. Ska plantorkas.

Diagram 11-26



- = bfg
- ⊠ = mfg 1
- ⊙ = mfg 2

Utgå från mittmaskan.
 När man utgår från mittmaskan får man själv räkna ut var mönstret börjar.
Upprepa sedan pil till pil.