

FUGA

Modellstorlek: M

Kofta Bfg 60101: Ca 450 g

Mfg 60124, 60125, 60112, 60102: Ca 50 g/fg

Stickor: Nr 3½ & 4

Rundsticka: Nr 4, 80 cm

Tillbehör: 9 knappar + flätsticka

Storlekar: S-XL



MÖNSTERSTICKAD KOFTA

Fuga

Fantasi, Gästrike 3 tr, Lady, Mellanraggi

S(M)L(XL)

36-38(40-42)44-46(48-50) **Se måttlista**84-88(92-96)100-104(110-116) **Kroppens mått enligt måttlista**Ca 88(96)106(115) cm **Plaggets mått**Ca 66(68)70(71) cm **Plaggets mått****KOFTA**

Ca 450(450)500(550) g

Ca 50(50)50 g

Ca 50(50)50 g

Ca 50(50)50 g

Ca 50(50)50 g

Nr 3 ½ o 4

Nr 4 – 80 cm + hjälpsticka

9 Knappar

Järbo Garn AB

Carin Green

VID FRÅGOR ANGÅENDE BESKRIVNINGEN & GARNUPPLYSNING

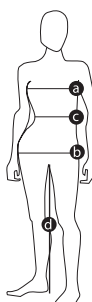
Järbo Garn AB TEL 026-27 30 30 E-POST info@jarbo.se

VID EVENTUELLA RÄTTELSER I BESKRIVNINGENSe Järbo Garn hemsida www.jarbo.se

©COPYRIGHT Järbo Garn AB. Reproduktion och publicering av material och texter är ej tillåten utan medgivande från Järbo Garn AB

HÅR & SMINK Polhemsfrisörerna i Gävle**KLÄDER & TILLBEHÖR** Gina Tricot, Valbo Köpcentrum**MILJÖ** Högbo Nya Herrgård**MASKTÄTHET**

20 m x 28 varv slätst.på stickor nr 4 = 10 cm - eller anpassa till det nummer på stickor Du måste ha för att på 10 cm få 20 m.

STORLEKSGUIDE

Järbo Garn storleksguide: Rörelse vidden på plagg i våra stickbeskrivningar varierar beroende på plagg typ och form. För att få rätt storlek rekommenderar vi att Du först mäter alla mått direkt på kroppen. Därefter bestämmer Du själv hur mycket rörelsevidd du vill ha. Bröstvidd mäter du där bysten är som störst och gärna med BH på (a). Stussmått (b) mäts där du är som bredast över höften.

DAM	XS	S	M	L	XL	2XL
EUR	32 24	36 38	40 42	44 46	48 50	52 54
a) Bröstvidd (cm)	76 80	84 88	92 96	100 104	110 116	122 128
b) Stussvidd (cm)	84 88	92 96	100 104	108 112	117 122	127 132
c) Midjevidd (cm)	60 64	68 72	76 78	84 88	94 100	106 112
d) Innerbenslängd (cm)	79	79	79	79	79	79

TIPS! Sno garnet vid färgbyte för att undvika att hål uppstår.**Läs igenom beskrivningen noga innan du påbörjar ditt arbete, så undviker du frågetecken.****MOSSTICKNING****Varv 1:** 1 rm, 1 am**Varv 2:** Avig över rät, rät över avig. Upprepa dessa 2 varv.**FLÄTA ÖVER 4 M****Varv 1 – 8:** slätst.**Varv 9:** sätt 2 m på en hjälpst. bakom arb, 2 rm, sticka nu de 2 m från hjälpst. rätt. Upprepa.**PATENTMASKA**

Lyft m från rätsidan, stickas avig från avigsidan.

BAKSTYCKE

Lägg upp 102(110)120(130) m på stickor nr 4 och bfg och sticka resår 1 rm, 1 am i 4 cm. Sticka nu enligt följande: 6(10)15(20) m mosstickning, 4 m fläta, 4 m avigvänd slätst, 1 patentm, diagram över 20 m, 1 patentm, 4 m avigvänd slätst, 4 m fläta, 14m mosstickning, 4 m fläta, 4 m avigvänd slätst, 1 patentm, diagram över 20 m, 1 patentm, 4 m avigvänd slätst, 4 m fläta, 6(10)15(20) m mosstickning. När arb mäter 13 cm minskas 1 m i var sida, därefter ytterligare 2 ggr med 18 varvs mellanrum. När arb mäter 35(35)35(36) cm avmaskas 5 m i var sida. Storl S: Lägg resterande 86 m på en tråd. Storl M, L, XL: Sticka 2 varv, minska därefter 1 m i var sida vartannat varv 2 ggr. Lägg resterande - (90)100(110) m på en tråd.

FRAMSTYCKE

Vänster: Lägg upp 50(55)60(65) m och sticka resår 1 rm, 1 am i 4 cm. Sticka nu enl. följande: 6(10)15(20) m mosstickning, 4 m fläta, 4m avigvänd slätst, 1 patentm, diagram över 20 m, 1 patentm, 4 m avigvänd slätst, 4 m fläta, 6(7)7(7)m mosstickning. Gör minskningar i sidan som bak. När arb är 22 varv kortare än bak sätts 10(11)12(13) m på en nål. avm därefter vartannat varv 5,5,4,4,3,3,2,2,1,1,1 (6,6,4,4,3,3,2,2,1,1,1)7,7,5,5,3,3,2,2,1,1,1 (8,8,6,6,3,3,2,2,1,1,1) m. OBS! Avm. för ärmhål i sidan som bak.

Höger: Stickas lika som vänster, fast åt motsatt håll.**ÄRMAR**

Lägg upp 46(50)52(56) m på stickor nr 4 och sticka resår 1 rm, 1am i 4 cm. Öka 10 m jämt fördelat över det sista resårvarvet. Sticka enl. följ: 9(11)12(14) m mosstickning, 4m fläta, 4 m avigvänd slätst, 1 patentm, diagram över 20m, 1 patentm, 4 m avigvänd slätst, 4m fläta 9(11)12(14)m mosstickning. Öka nu 1 m i var sida vart 8:e varv tills det finns 84(86)92(96) m. När ärmen mäter 40(41)42(43) cm avm. 5 m i var sida. Storlek: S: Sätt de resterande 74 m på en tråd. Storlek: M, L, XL: Sticka 2 varv, minska därefter 1 m i var sida vartannat varv 2 ggr. Sätt de resterande (72)78(82) m på en tråd.

OK:

(Stickas fram o tillbaka på rundsticka). Börja höger framstycke och plocka upp enl. följ: de 10(11)12(13) m från nålen, plocka upp 32(34)38(42) m, ärmens 74(72)78(82) m, bakstyckets 86(90)100(110) m, ärmens 74(72)78(82) m, plocka upp vänster framstycke 32(34)38(42) m, och slutligen de 10(11)12(13) m från nålen. = 318(324)356(384) m. Sticka enl. diagram.

FRAMKANTER

Plocka upp 146(146)150(152) m på stickor nr 3½ och bfg längs vänster framkant och sticka 1 rm, 1 am i 2 cm, maska av i resår. Plocka upp lika på höger framkant men här göres 9 knapphål på det 2:a varvet med ca 6 cm mellanrum. Det 1:a göres ca 2 cm nerifrån och det översta ca 1 cm uppifrån halskanten. **Knapphålsförklaring:** Avm 2 m, på nästa varv lägger man upp 2 nya m över de avm.

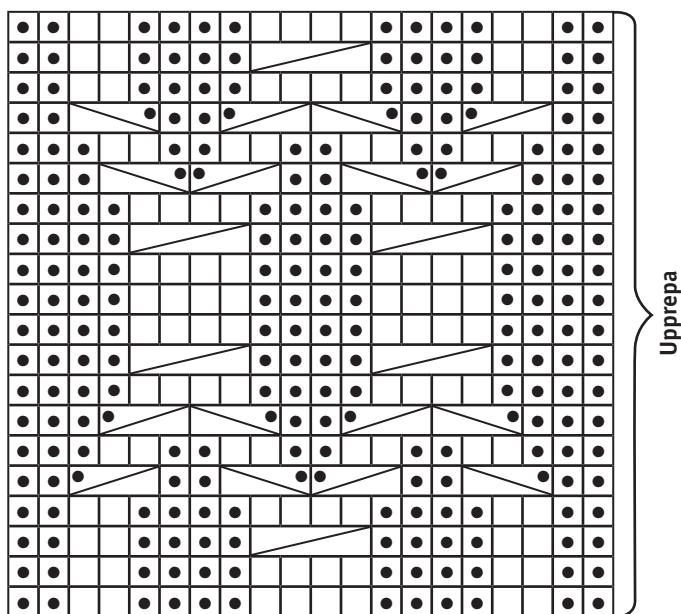
Halskant: Plocka upp 6 m i framkanten + okets m + 6 m i framkanten och sticka 1 rm, 1 am i 2 cm, maska av.


MONTERING


Pressa lätt på avigsidan och sy ihop ärm och sidsömmar med efterstygn. Pressa lätt på sömmar och framkanter.

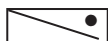
TVÄTTRÅD


Stickade/virkade plagg tvättas separat med skonsam tvätt, avigsidan ut och utan optiskt vitmedel. Undvik blötläggning. Sträcks i form i vått tillstånd. Ska plantorkas.

**Diagram Flätor**

 = 1 rm

 = 1 am

 = sätt 2 m på en hjälpst. framför arb, 1 am, sticka m från hjälpst. rätt över 3 rutor.

 = sätt 1 m på en hjälpst. bakom arb, 2 rm, sticka m från hjälpst. avigt över 3 rutor.


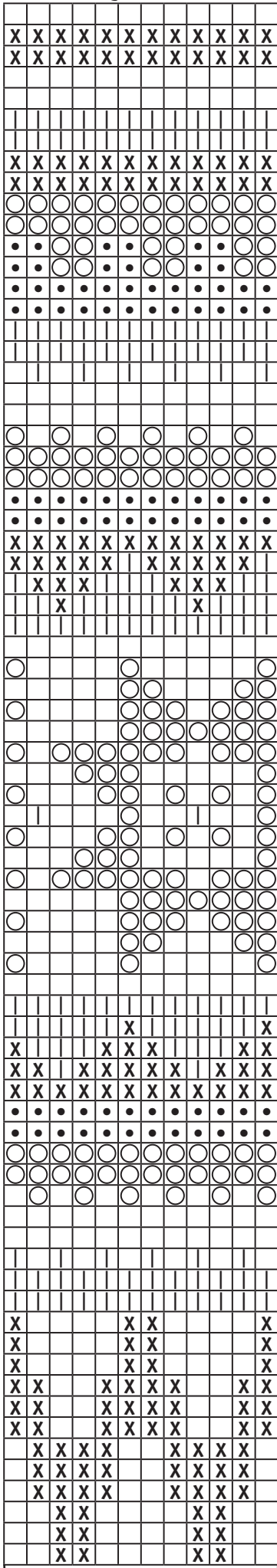
 = sätt 2 m på en hjälpst. bakom arb, 2 rm, sticka m från hjälpst. rätt över 4 rutor.

Diagram Kofta



minska $-(-)20(20)m = -(-)94(98)m$ här slutar L(XL)

minska $20(20)22(21)m = 86(90)114(118)m$ här slutar S(M)

minska $34(38)28(32)m = 106(110)136(139)m$

minska $34(38)32(36)m = 140(148)164(171)m$

minska $37(43)45(46)m = 174(186)196(207)m$

minska $28(26)30(34)m = 211(229)241(253)m$






minska $14(16)12(17)m = 239(255)271(287)m$

minska $29(23)31(37)m = 253(271)283(304)m$

minska $36(30)42(43)m = 282(294)314(341)m$

$318(324)356(384)m$

Teckenförklaring

-  = Bfg 101 natur
-  = 125 ljusgrön
-  = 112 mörkgrön
-  = 124 vinröd
-  = 102 grå

Upprepa

Börja här