

Järbo
GARN®

LADY ALT. FUGA

Modellstorlek: 140 cl

Fg1. 44551/60117: Ca 100 g

Fg2. 44617/60103: Ca 200 g

Fg3. 44917/60129: Ca 20 g

Fg4. 44506/60118: Ca 10 g

Fg5. 44501/60100: Ca 20 g

Stickor: Nr 3½ & 4

Rundsticka: 3½, 40 cm

Storlekar: 128-164 cl



11-19**GARNKVALITÉ****GARNALTERNATIV****STORLEKAR****STORLEKAR/EUR****BRÖSTVIDD****ÖVERVIDD****ÄRMLÄNGD****HEL LÄNGD****GARNÅTGÅNG**

Fg.1 svart (44551)

Fg.2 grå (44617)

Fg.3 gul (44917)

Fg.4 röd (44506)

Fg.5 vit (44501)

STICKOR**RUNDSTICKA****IDÉ****DESIGN & TEXT****TUNIKA**

Lady

Fuga, Fantasi, Gästrike 3 tr, Mellanraggi

128(140)152(164) cl

7-8(9-10)11-12(13+) år

62(67½)74½(81½) cm **Järbo Garn Kroppsmått**Ca 72(77)85(91) cm **Plaggets mått**Ca 3(3½)3½(3½) cm **Plaggets mått**Ca 62(65)68(72)cm **Plaggets mått****TUNIKA**

Ca 50(100)100(100) g

Ca 150(200)250(250) g

Ca 20(20)30(30) g

Ca 10(10)15(15) g

Ca 20(20)25(25) g

Nr 3½ och 4

Nr 3½

Järbo Garn

Soolorado / Sanna Mårdh Castman

VID FRÅGOR ANGÅENDE BESKRIVNINGEN & GARNUPPLYSNING

Järbo Garn AB TEL 026-27 30 30 E-POST info@jarbo.se

VID EVENTUELLA RÄTTELSER I BESKRIVNINGEN

Se Järbo Garn hemsida www.jarbo.se

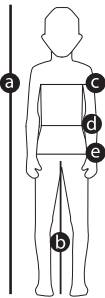
©COPYRIGHT Järbo Garn AB.

Reproduktion och publicering av material och texter är ej tillåten utan medgivande från Järbo Garn AB
HÅR & MAKE Polhemsfrisörerna i Gävle **KLÄDER & TILLBEHÖR** Polarn o Pyret i Gävle**MASKTÄTHET**

20 m slätst på st 4 = 10 cm - eller anpassa till det nummer på stickor Du måste ha för att på 10 cm få 20 m.

STORLEKSGUIDE

Järbo Garn storleksguide: Rörelse vidden på plagg i våra stickbeskrivningar varierar beroende på plagg typ och form. För att hitta rätt storlek rekommenderar vi att Du först mäter alla mått direkt på kroppen. Därefter bestämmer Du själv hur mycket rörelsevidd du vill ha. Barnkläder mäts i centilong. Storlek 38, 44 (prematuro), 56 (ca 1-2 mån) till 164 centilong (ca 13+ år). Barnets hela längd mäter du för att få fram rätt centilongstorlek. Innerbenets längd mäter Du från grenen till hälfoten.



Ålder	PREMATUR		MÅNADER								ÅLDER											
	barn födda före 37:e graviditetsveckans utgång	0-1	1-2	2-4	4-6	6-9	9-12	1-1½	1½-2	2-3	3-4	4-5	5-6	6-7	7-8	8-9	9-10	10-11	11-12	12-13	13+	
Vikt kg upp till	38	44	50	56	62	68	74	80	86	92	98	104	110	116	122	128	134	140	146	152	158	164
a) Hel längd (cm)			50	56	62	68	74	80	86	92	98	104	110	116	122	128	134	140	146	152	158	164
b) Innerbenslängd (cm)			16	19	21	24	27	30	33	37	40	44	48	51	55	59	62	66	69	72	75	77
c) Bröstvidd (cm)	36	38	41	43	45	47	49	51	53	54	55	56	57	58	60	62	64	67½	71	74½	78	81½
d) Midjevidd (cm)								50	51	52	53	54	55	56½	58	59½	61	63	65	6½	68½	71
e) Stussvidd (cm)								53	55	57	59	61	63	66	69	72	75	78	82	85	88	

TIPS! Läs igenom beskrivningen noga innan du påbörjar ditt arbete, så undviker du frågetecken.**FÖRKORTNINGAR**

am=avig maska, arb=arbetet, avigs=avigsidan, avm=avmaska, bakst=bakstycke, fg=färg, framst=framstycke, m=maska/maskor, rm=rät maska, räts=rätsida, slätst=slätstickning, st = sticka/stickor, ökn=ökning

FÖRKLARINGAR**Den yttersta m** i var sida stickas rät alla v = kantm.**Öka 1 m** = plocka upp tråden mellan två m, vrid den och sticka den rät.**Enkelint:** i början av v = 2 m tills rätt i de bakre maskbågarna, i slutet av v = 2 m tills rätt**Dubbelint:** i början av v = 3 m tills rätt i de bakre maskbågarna, i slutet av v = 3 m tills rätt**Avigvänd** slätstickning(avigv slätst) = am från rätsidan och rm från avigsidan**OBS!** Sno trådarna väl om varandra vid färgbyte så att inga hål uppstår.**Diagram** = alla diagram utgår från mitten.**BAKSTYCKE**

Lägg på st 3½ med fg 1 upp 106(110)120(128) m och sticka resår 1 rm 1 am innanför kantm i var sida, i ca 3 cm (1:a = avigs). Minska på sista v 9(9)11(11) m jämnt fördelat = 97(101)109(117) m. Byt till st 4 och fg 2 och sticka avigvänd slätst. När arb mäter ca 3½ cm gör 1 enkelint i var sida innanför kantm. Upprepa enkelint med 13 v:s mellanrum ytterl 2(4)4(5) ggr, och därefter med 5 v:s mellanrum 9(6)6(6) ggr = 73(79)87(93) m. När arb mäter ca 36(38½)41½(44) cm börjar man att sticka slätst och mönster enl följ: 2 v med fg 3, 2 v med fg 2, 2 v med fg 3, 2 v med fg 2, mönster enl diagram 1 i 20 v. **OBS!** Öka på sista v på diagram 1, 1 m så att maskantalet blir jämnt. Därefter stickas mönster enl diagram 2 i 2 v. Därefter stickas mönster enl diagram 3 i 14 v. Minska på sista v på diagram 3, 1 m så att maskantalet blir ojämnt igen. Därefter stickas mönster enl diagram 4 rest av arb. Obs! När arb mäter ca 45(46½)49(52) cm avm för ärmhål i var sida 3 m. På nästa v från räts börjar man att snedda för raglan. Gör 1 enkelint innanför kantm. Upprepa enkelint vart 4:e v ytterl 5(5)3(2) ggr, gör därefter 1 enkelint vartannat v sammanlagt 9(11)16(19) ggr. Gör sedan 1 dubbelint vartannat v 2 ggr. Det återstår nu 29(31)33(35) m. Maska av.

FRAMSTYCKE

Stickas lika som bakst men utslut de 3 översta raglanint. Samtidigt med den 6:e(8:e)10:e(12:e) raglanint avm för halsen de mittersta 15(17)19(19) m och var sida stickas för sig. Avm ytterl vartannat v för halsringningen 3-2-2-1-1-1(3-2-2-1-1-1)3-2-2-1-1-1(3-2-2-2-1-1) m. När alla int och avm är gjorda återstår 2 m vilka avm.

HÖGER ÄRM

Lägg på st 3½ med fg 1 upp 60(62)66(68) m och sticka resår 1 rm 1 am i ca 2½ cm. Öka på sista v 4(4)4(6) m jämnt fördelat = 64(66)70(74) m. Byt till st 4 och fg 2. Sticka avigvänd slätst rest av arb. När arb mäter ca 3½ cm avm för ärmhål i var sida 3 m. På nästa v från räts börjar man att göra raglanint. Gör 1 enkelint innanför kantm i var sida. Upprepa enkelint vartannat v ytterl 18(21)21(22) ggr. Gör sedan 1 dubbelint vartannat v sammanlagt 1(0)1(1) ggr. Det återstår nu 16(16)16(18) m. Sticka 1 v. Snedda nu för halsen:

Varv 1: Maska av 2(2)2(3) m i början av v och gör 1 dubbelint i slutet.**Varv 2 och alla aviga v:** Stickas utan avm och int.**Varv 3:** Maska av 2(2)2(3) m i början av v och gör en dubbelint i slutet.**Varv 5:** Maska av 2(2)2(2) m i början av v och gör 1 dubbelint i slutet. Det återstår nu 4 m vilka avm.

Stickas lika höger ärm men åt motsatt håll. Snedningen för halsen börjar 1 v tidigare, från avigs.

MONTERING

Spänn ut delarna efter angivna mått mellan fuktiga dukar och låt dem torka. Sy ihop raglansömmarna. Halskant: Plocka med rundst 3½ och fg 1 upp ca 112(116)122(126) m runt halsringningen och sticka resår 1 rm 1 am i ca 2½ cm. Maska av i resår. Sy ihop ärmsömmarna. Sy ihop sidsömmarna. Använd kantm till sömsmån.

TVÄTRÅD

Stickade/virkade plagg tvättas separat med skonsam tvätt, avigsidan ut och utan optiskt vitmedel. Undvik blötläggning. Sträcks i form i vått tillstånd. Ska plantorkas.



Diagram 1

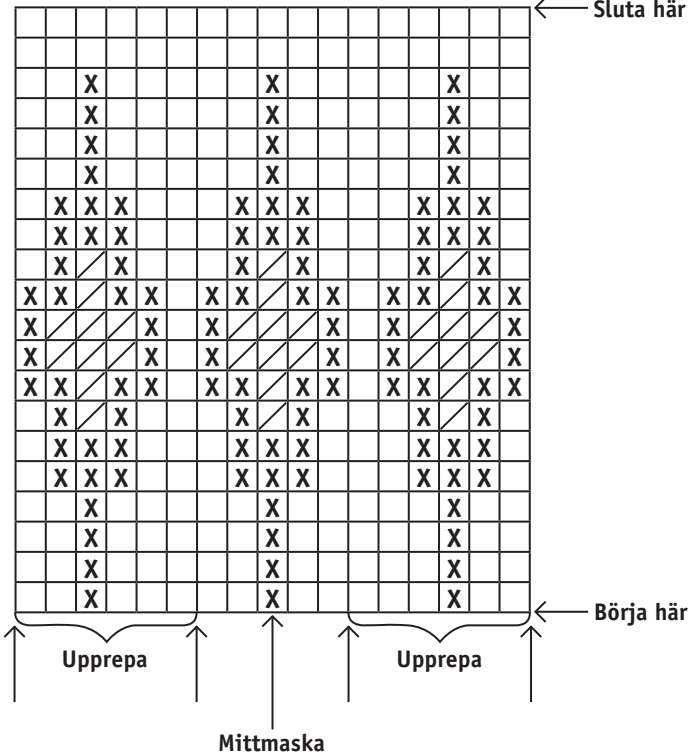
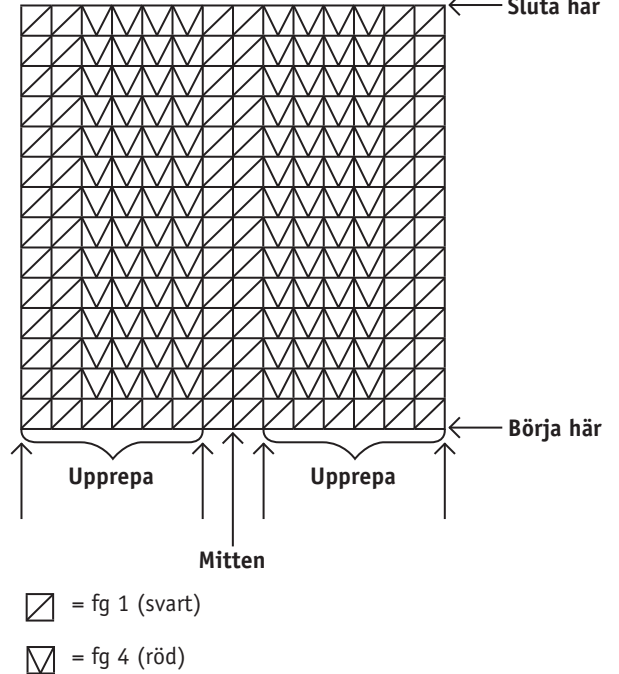


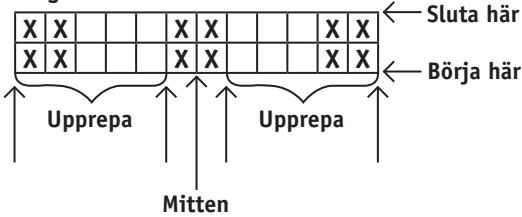
Diagram 3



Utgå från mitten/mittmaskan. När man utgår från mitten får man själv räkna ut var mönstret börjar. Upprepa sedan från pil till pil. Detta gäller samtliga 4 diagram.

- = fg 2 (grå)
- X = fg 3 (gul)
- ▧ = fg 1 (svart)

Diagram 2



- = fg 2 (grå)
- X = fg 3 (gul)

Diagram 4

