

Järbo
GARN®

91658
LUVA



91658

GARNKVALITÉ

MASKTÄTHET

STORLEKAR-CL

STORLEKAR-ÅLDER

ÖVERVIDD

HEL LÅNGD

GARNÅTGÅNG

BARNTRÖJA MED STJÄRNA

Luva (70 % akryl, 30 % ull. Nystan ca 50 g = 55 m)

Ca 13 m och 18 v slätst på st nr 6 = 10 x 10 cm

98-104(110-116)122-128(134-140)146-152(158-164) cl

2-4(4-6)6-8(8-10)10-12(12-14) år

Ca 70(72)78(84)89(95) cm

Ca 39(44)47(50)54(56) cm

Fg 1: Ca 300(350)400(400)450(500) g (fg 33117)

Fg 2: Ca 50(50)50(50)50(50) g (fg 33114)

Nr 5 och 6

Nr 5, 60 cm

Järbo garn

Soolorado/Sanna Mård Castman E-POST freelance.designer.sanna@jarbo.se

GARNUPPLYSNING Järbo Garn AB E-POST info@jarbo.se
 ©COPYRIGHT Järbo Garn AB. Reproduktion och publicering av material
 och texter är ej tillåten utan medgivande från Järbo Garn AB.

FOTO Lasse Åbom — Fotografen i Gävle
 FOTOMODELL Kevin Isacksson

MED RESERVATION FÖR EVENTUELLA TRYCKFEL.
 SE SENASTE VERSIONEN AV DENNA BESKRIVNING PÅ www.jarbo.se

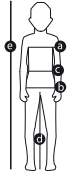
STICKOR

RUNDSTICKA

IDÉ

DESIGN & TEXT

STORLEKSGUIDE



Järbo Garn storleksguide: Rörelse vidden på plagg i våra stickbeskrivningar varierar beroende på plaggtyp och form. För att hitta rätt storlek rekommenderar vi att Du först mäter alla mått direkt på kroppen. Därefter bestämmer du själv hur mycket rörelsevidd du vill ha. Barnkläder mäts i centilong. Storlek 38, 44 (prematuro), 56 (ca 1-2 mån) till 164 centilong (ca 14 + år). Barnets hela längd mäter du för att få fram rätt centilongstorlek. Innerbenets längd mäter du från grenen till hälften.

	PREMATUR		MÅNADER								ÅR												
	38	44	50	56	62	68	74	80	86	92	98	104	110	116	122	128	134	140	146	152	158	164	170
e) Centilong/barnets längd (cm)	barn födda före v 38		0-1	1-2	2-4	4-6	6-9	9-12	1-1½	1½-2	2-3	3-4	4-5	5-6	6-7	7-8	8-9	9-10	10-11	11-12	12-13	13-14	14+
- Ålder	1000-1900 g 1500-2900 g		2600-3600 g	4	4½-6	6½-7	7½-8½	9-10	10½-12	-	-	-	-	-	-	-	-	-	-	-	-	-	-
- Vikt (kg)	36	38	41	43	45	47	49	51	53	54	55	56	57	58	61	64	67	70	73	76	79	82	85
a) Bröstvidd (cm)	-	-	-	-	-	-	-	-	53	55	57	59	61	63	66	69	72	75	78-78½	81-82	84-85½	87-89	89½-92½
b) Stussvidd (cm)	-	-	-	-	-	-	-	-	50	51	52	53	54	55	56½	58	59½	61-61½	62½-63½	64-65½	67-69½	68½-72	-
c) Midjevidd (cm)	-	-	16	19	21	24	27	30	33	37	40	44	48	51	55	59	62½	66	68½	71	74½	77	80
d) Innerbenslängd (cm)	-	-	10-12	13-15	16-18	19-21	22-24	25-27	28-30	31-33	34-36	37-39	23,2-24,5	-	-	-	-	-	-	-	-	-	-
- Skostorlek	-	-	6,9-8	8,6-9,7	10,2-11,3	11,8-13	13,7-15	15,7-17	17,7-19,1	19,7-21,1	21,7-22,6	-	-	-	-	-	-	-	-	-	-	-	-
g) Fotens längd (cm)	-	-	-	-	-	-	-	-	-	-	-	-	-	-	-	-	-	-	-	-	-	-	-

TIPS & RÅD

- **För att undvika frågetecken:** Tänk på att läsa igenom beskrivningen noga innan du påbörjar ditt arbete.
- **Markera med en färgad penna den storlek du stickar så är det lättare att följa beskrivningstexten.**
- **Sticka alltid en provlapp:** Vi rekommenderar att du stickar en provlapp som är ca 12 x 12 cm för att se att du håller den angivna masktätheten. Stämmer masktätheten inte, prova med tunnare eller grövre stickor.
- **Byte till nytt nystan:** Knyt aldrig ihop två garnändar. Repa istället upp de två garnändar som ska sammanfogas ca 8 cm och lägg dem omlott. Sno garnändarna löst om varandra och fortsätt sticka. Många föredrar att börja på ett nytt nystan genom att dra ut garnet inifrån nystan.
- **Diagram:** Det underlättar att följa med i diagrammet om du sätter en linjal eller papper längs med den rad du stickar.

FÖRKORTNINGAR

am=avig maska, arb=arbetet, avigs=avigsidan, avm=avmaska, bakst=bakstycke, framst=framstycke, int=intagning/intagningar, kantm=kantmaska, m=maska/maskor, rest=resten, rm=rät maska, räts=rätsidan, slätst=slätstickning, st=sticka/stickor, v=varv, ökn=ökning

FÖRKLARINGAR

Öka 1 m: Tag upp tråden mellan 2 m, vrid den och sticka den rät.

Kantmaska (kantm): Yttersta m i var sida stickas rät alla v.

Mönster: Enl diagram.

Enkelintagning(enkelint): I början av v: Sticka ihop 2 m avigt i de bakre maskbågarna. **I slutet av v:** Sticka ihop 2 m avigt.

Dubbelintagning(dubbelint): I början av v: Sticka ihop 3 m avigt i de bakre maskbågarna. **I slutet av v:** Sticka ihop 3 m avigt.

Avigvänd slätstickning (avigv slätst): Am från räts och rm från avigs.

För att undvika att färgbytena syns: Från räts: Sticka enl teckenförklaring. Från avigs: Sticka motsatt, dvs om det enl diagrammet ska stickas am, sticka rm och tvärtom.

BAKSTYCKE

Lägg på st nr 5 upp med fg 1: 47(49)53(57)59(63) m och sticka resår 1 m 1 am innanför kantm i var sida i ca 4(4)4(5)5(5) cm. Första och sista v = avigs. Byt till st nr 6 och sticka avigvänd slätst innanför kantm i var sida. När arb mäter ca 24(28)30(32)35(36) cm maska av för ärmhåll i var sida 2 m (samma för alla storlekar). På nästa v från räts börja snedda för raglan. Gör en enkelint i var sida innanför kantm. Upprepa enkelint med 1 v:s mellanrum ytterl 7(8)9(9)11(11) ggr. Gör därefter en dubbelint vartannat v 4(4)4(5)4(5) ggr. Det återstår nu 11(11)13(13)15(15) m vilka avm.

FRAMSTYCKE

Lägg upp och sticka lika bakst, men uteslut de översta 2 raglanint.

OBS! När arb mäter ca 12(14)15(18)10(11) cm stickas en stjärna enl diagram 2(2)2(2)1(1) över de mittersta 19(19)19(19)35(35) m med fg 2. Stjärnan stickas i slätst och övriga maskor stickas som tidigare. Efter avslutat diagram stickas avigv slätst som tidigare. Samtidigt med den 8(9)10(10)11(12):e raglanint avm för halsen de mittersta 9(9)11(9)11(11) m och sticka klart var sida för sig.

Höger sida: Avm ytterl vartannat v 3-2(3-2)3-2(3-2-1)3-2-1(3-2-1) m för halsringn. När alla int och avm är gjorda för raglan och hals återstår 0 m. Maska av.

Vänster sida: Stickas lika höger men åt motsatt håll.

HÖGER ÄRM

Lägg på st nr 6 upp med fg 1 24(24)24(26)28(28) m och sticka 1 rätt v från avigs. På nästa v från räts ökas till 29(29)29(31)34(34) m. Samtidigt på det här varvet stickas mönster enl följ: kantm, 5(5)5(6)0(0) m avigv slätst, *1 m rättvänd slätst, 3 m avigv slätst*, upprepa *-* över 17(17)17(17)32(32) m, 5(5)5(6)0(0) m avigv slätst + kantm. De räta maskorna ska bilda "stolpar" på den avigvända slätst och de ska ha olika längd. *Första räta "stolpen" stickas tills den är ca 6 cm, andra räta "stolpen" tills den mäter ca 9 cm, tredje räta "stolpen" tills den mäter ca 12 cm*, upprepa *-*. När stolparna nått sin längd stickas avigvänd slätst på den maskan också. När arb mäter ca 3(3)3(3)3(4) cm ökas 1 m i var sida innanför kantm. Upprepa ökn med 5(4)4(4)6(5) cm:s mellanrum ytterl 3(5)6(6)5(6) ggr = 37(41)43(45)46(48) m på stickan. De utökade m stickas i avigvänd slätst. När arb mäter ca 22(27)31(35)38(41) cm avm för ärmhåll i var sida lika bakst.

På nästa v från räts börjar man snedda för raglan. Gör en enkelint i var sida innanför 2 m (= kantm + 1 m som ska stickas rät från räts och lyftas avigt från avigsidan, så att det bildar en rät rand utmed raglansömmen.) Upprepa enkelint med 1 v:s mellanrum ytterl 6(7)8(9)11(13) ggr. Därefter görs en dubbelint i var sida med 1 v:s mellanrum 3(3)3(3)2(1) ggr. Nu återstår 7(9)9(9)10(12) m till snedningen för halsen. Sticka 1 v.

Snedda enl följ:

Varv 1: Maska av 3(4)4(4)4(5) m i början av v och gör en enkelint i slutet.

Varv 2 och alla jämna v: Stickas utan avm och int.

Varv 3: = Maska av 2(3)3(3)4(5) m i början av v och gör en enkelint i slutet.

Nu återstår 0 m.

VÄNSTER ÄRM

Stickas lika höger ärm men åt motsatt håll. Snedningen för halsen börjar 1 v tidigare från avigs.

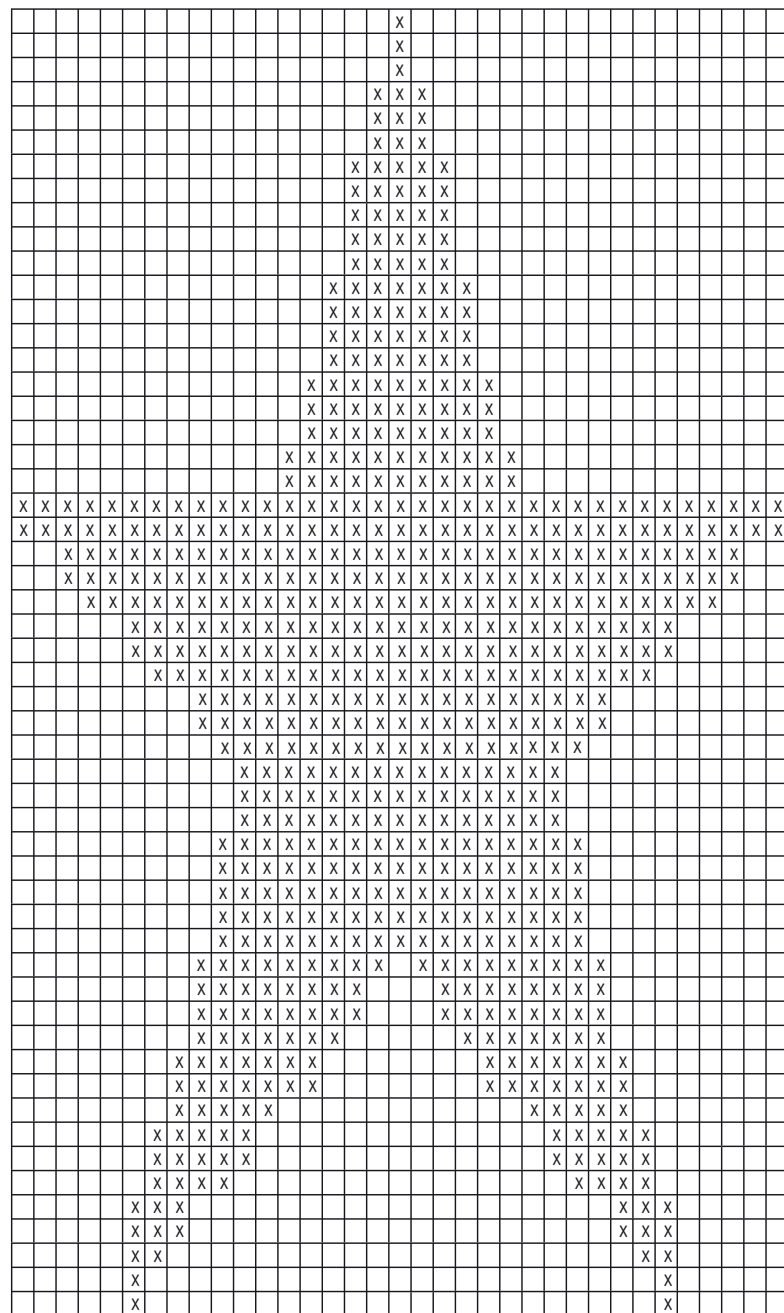
MONTERING

Spänn ut delarna efter angivna mått mellan fuktiga dukar och låt dem torka. Sy ihop alla raglansömmar. Använd kantm till sömsmån.

Halskant: Plocka från räts med rundst 5 upp ca 48(48)54(54)60(60) m runt halsringn och sticka rullkant i rundvarv = 3 v slätst (= 3 räta v). Maska av rätt.

Sy ihop sid- och ärmsömmarna. Använd kantm till sömsmån.

91658. Diagram 1



← Sluta här

↑ Sluta här

↑ Börja här

← Börja här

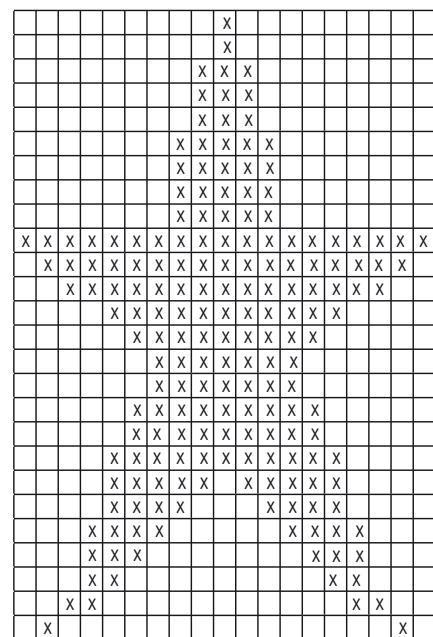
91658. Teckenförklaring

- = Avigt slätst med fg 1
- = Slätst med fg 2

Diagrammen visar alla v.

Första v = räts.

91658. Diagram 2



← Sluta här

↑ Sluta här

↑ Börja här

← Börja här

